

Tasas de graduación, abandono, eficiencia, rendimiento y éxito del título

PRINCIPALES INDICADORES:	Previsto en la memoria	TÍTULO					COMPARATIVAS CENTRO/UCA									
							CENTRO					UNIVERSIDAD				
		10-11	11-12	12-13	13-14	14-15	10-11	11-12	12-13	13-14	14-15	10-11	11-12	12-13	13-14	14-15
ISGC-P04-05: Tasa de rendimiento	-	-	-	-	0.9890	0.885	-	-	0.9150	0.9660	0.918	-	-	0.838	0.963	-
ISGC-P04-06: Tasa de éxito	-	-	-	-	1	0.993	-	-	0.984	0.999	0.995	-	-	0.994	0.998	-
ISGC-P04-07: Tasa de evaluación	-	-	-	-	-	-	-	-	-	-	-	-	-	-	-	-
ISGC-P04-08: Tasa de abandono	0%	-	-	-	0.0556	0.286	-	-	0.2310	0.0761	0.212	-	-	0.3240	0.0936	-
ISGC-P04-09: Tasa de graduación	95%	-	-	-	0.944	0.643	-	-	0.7070	0.8820	0.706	-	-	0.6060	0.8420	-
ISGC-P04-10: Tasa de eficiencia	100%	-	-	-	1	1	-	-	1	1	0.992	-	-	1	0.996	-
Tasa de presentados	-	-	-	-	-	0.890	-	-	-	-	-	-	-	-	-	-

Los principales resultados obtenidos con algunos indicadores son los siguientes. En primer lugar, con relación a las tasas de titulaciones, en el curso 2014/2015 la tasa de graduación del título fue de 0.643, cifra levemente inferior a la de los otros máster del centro. La tasa de eficiencia fue de 1, cifra idéntica a la de los otros máster del centro. La tasa de abandono fue de 0.286, cifra algo superior al máster en contabilidad y auditoría, pero inferior al Máster en creación de empresas. En cuanto a la tasa de graduación (R.D.) fue de 0.643, levemente inferior a la de los otros másteres del centro. Estos datos muestran que aunque la tasa de graduación ha disminuido con respecto a la del curso pasado (de 0.9444 a 0.643) el máster sigue teniendo una tasa de eficiencia del 100% y una menor tasa de abandono (del 0.556 del curso 2013/2014 a 0.286 del curso 2014/2015). Los motivos de esta disminución en la tasa de graduación pueden encontrarse a que en muchas ocasiones los alumnos prefieren no dar por finalizado el máster y seguir vinculado a la universidad como alumno al objeto de seguir disfrutando de algunos derechos y privilegios. Así nos hemos encontrado con casos en el que los alumnos deciden no presentar su TFM y retrasarlo en el tiempo para seguir optando a prácticas extracurriculares que se ofertan a alumnos matriculados en la UCA. Un análisis comparado de estas tasas con las del centro y la universidad muestra que la tasa de eficiencia del título (1) es mayor que la del centro (0.992) y la universidad (0.8420). No obstante, la tasa de abandono es mayor a la del centro (0.286 frente a 0.212) y a la de universidad (0.0936). En cuanto a la tasa de graduación del título (0.643), también se encuentra por debajo de la del centro (0.706) y la universidad (0.8420).

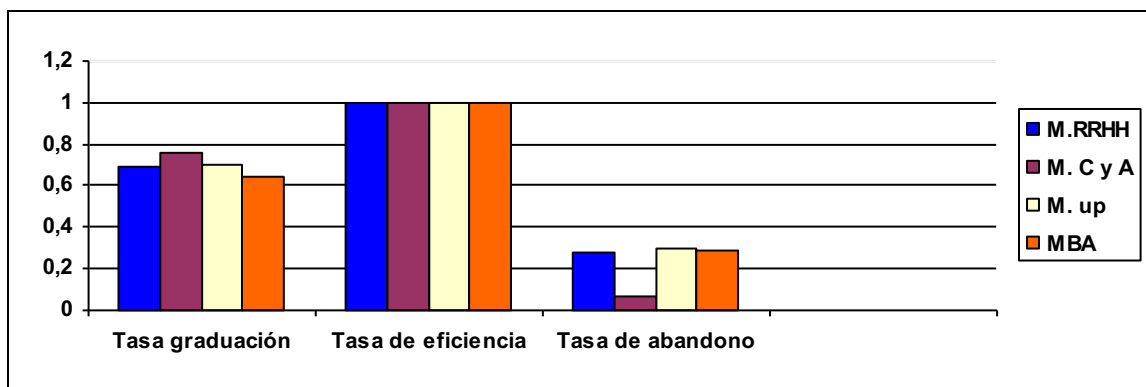
Si comparamos las tasas de graduación, eficiencia y abandono del curso 2014/2015 con las establecidas en la memoria, comprobamos que la tasa de eficiencia alcanzada este curso (100%) coincide con la prevista (100%). Que la tasa de graduación alcanzada (64.3%) es inferior a la prevista en la memoria (95%). En este sentido comprobamos que esta desviación se produce porque el alumno no tiene interés en graduarse para no perder la condición de alumno de la UCA, y por tanto, es algo sobre lo que la coordinación no puede hacer nada ni establecer propuesta de mejora. Y, que la tasa de abandono obtenida (28.6%) ha disminuido considerablemente con relación al curso 2013/2014 y se va acercando a la prevista en la memoria (0%).

De estos datos concluimos que dos tasas deben ser mejoradas, la tasa de graduación y la tasa de abandono, sin embargo, a pesar de que los valores no coinciden con los establecidos en la memoria, el

hecho de que el máster tenga 15 alumnos matriculados hace que esos valores porcentuales trasladados a datos absolutos sean muy pequeños, haciendo referencia a un número muy reducido de personas. En cualquier caso, la tasa de abandono real, de los alumnos que se matriculan y abandonan los estudios conducentes al título no coinciden con los datos aportados por el sistema de información de la UCA, ya que abandonos efectivos del título no se han producido. Es decir, hay alumnos que se matriculan en el título, y posteriormente no formalizan el pago, pero no atribuimos ese abandono del título a motivos académicos.

Comentamos a continuación los principales resultados obtenidos con algunos indicadores comparándolos con los otros títulos de máster del centro. En primer lugar, con relación a las tasas de titulaciones, en el curso 2014/2015 la tasa de graduación del título fue de 0.643, cifra levemente inferior a la de los otros máster del centro. La tasa de eficiencia fue de 1, cifra idéntica a la de los otros máster del centro. La tasa de abandono fue de 0.286, cifra algo superior al Máster en contabilidad y auditoría, pero inferior al Máster en creación de empresas. Un análisis comparado con las tasas del centro muestra como aspecto positivo que la tasa de eficiencia del título está por encima de la del centro, aunque como aspecto negativo destacamos que tanto la tasa de graduación está por debajo como que la tasa de abandono del título está por encima de la del centro. En conclusión, el aumento en la tasa de abandono se ha producido también en otros títulos equivalentes del centro (Gráfico 1).

Gráfico 1. Análisis comparados tasas de graduación, eficiencia y abandonos de títulos de máster del centro



Fuente: elaboración propia