

FSGC-P02-04: Informe de acceso a los títulos de la UCA y Análisis del perfil de ingreso.

CURSO ACADÉMICO:	2015/2016
TÍTULO:	MÁSTER UNIVERSITARIO EN DIRECCIÓN DE EMPRESAS
CENTRO:	FACULTAD DE CIENCIAS ECONÓMICAS Y EMPRESARIALES
RESPONSABLE DE CUMPLIMENTACIÓN:	Coordinador del Título
RECEPTOR DEL INFORME:	Comisión de Garantía de Calidad

Se incluirá, para su análisis los indicadores del procedimiento reflejados en el registro RSGC-P02-03

	Totales	Mujeres	Hombres
Número de Alumnos de Nuevo Ingreso	11 (36.7%)	4 (36.4%)	7 (63.6%)
Número de Alumnos de Nuevo Ingreso que cumplen Perfil de Ingreso	11 (36.7%)	4 (36.4%)	7 (63.6%)

ANÁLISIS Y VALORACIÓN DE LA INFORMACIÓN

El presente informe tiene por objeto presentar datos sobre el perfil de los estudiantes de nuevo ingreso en el Máster en Dirección de Empresas para el curso 2015/2016, y posteriormente analizar dicha información al objeto de establecer los puntos fuertes y propuestas de mejora.

Los datos reflejados en el registro RSGC-P02 (Tabla 1) recogen que son 11 los alumnos matriculados en el Máster en Dirección de Empresas en el curso 2015/2016. Ello implica que la tasa de ocupación del título ha disminuido, pasando del 63.30% en el curso 14/15 al 43.33% en el 15/16. Por lo tanto, en este curso la demanda de plazas ha sido inferior a la oferta. No disponemos de datos históricos de la tasa de adecuación de la titulación y de la tasa de preferencia, aunque para el curso objeto de análisis se encuentra cercano al 100%, concretamente 84.62% en el primer caso, y 60% en el segundo, lo cual nos ofrece información de los alumnos que realizan preinscripción en primera opción. Con respecto a la tasa de nuevo ingreso también ha disminuido levemente. Si analizamos el porcentaje de matriculados egresados UCA observamos que ese valor ha aumentado, pasando del 47.4% al 54.5%. Todas estas tasas nos van a poner de manifiesto propuestas de mejora al objeto de aumentar la oferta del título en tiempo, lugar y forma.

Tabla 1. Tasas del título

	13/14	14/15	15/16
ISGC-P02-01: tasa de adecuación de la titulación	-	-	84.62%
ISGC-P02-02: tasa de ocupación del título	60%	63.30%	43.33%
ISGC-P02-03: tasa de	-	-	60%

preferencia del título			
ISGC-P02-04: tasa de renovación del título o tasa de nuevo ingreso	100%	100%	84.62%
ISGC-P02-07: % de estudiantes egresados de la UCA matriculados en el máster	-	47.40%	54.50%
ISGC-P02: oferta de plazas	30	30	30
ISGC-P02: matriculados de nuevo ingreso	18	19	11

Por otro lado, el dato relativo al número de alumnos matriculados pone de relieve que de las 30 plazas ofertadas sólo el 33.33% fueron finalmente cubiertas. Este dato ha disminuido con relación al curso 2013/2014, y el 2014/2015 en el que se cubrió el 63% y el 50% de las plazas ofertadas respectivamente. Las razones que justifican que sólo se hayan cubierto el 33.33% de las plazas pueden ser tres. Las dos primeras se argumentaron en el informe presentado del curso 2013/2014. Primero, se trata de un Máster que se encuentra en su tercera edición, en el que el perfil de acceso con preferencia alto es radicalmente diferente al del Máster precedente. En este sentido, desde que se verificó el título, no ha transcurrido el tiempo suficiente necesario para difundir esta oferta y consolidarla a alumnos de último curso de grado de otros centros distintos al que procede el máster y que constituyen el público objetivo de alumnos que entrarían con perfil de acceso alto. Segundo, la situación económica actual y la disminución del número de becas para estudios de posgrado ha podido reducir el número de personas matriculadas, lo cual se puede deducir del hecho de que el número de personas que realizaron la preinscripción a través del DUA fue de más de 100: 10 en primera fase de preinscripción, 57 en segunda fase, y 34 en tercera fase. Tercero, la oferta de másteres es muy amplia, no sólo en este centro, sino en otros centros y universidades. Según se desprende de los datos suministrados por las *Estadísticas e informes universitario del Ministerio de Educación, Cultura y Deporte*, sólo en Andalucía se ofertaron para el curso 2015/2016 510 títulos de máster, de los cuales 501 son de universidades públicas y 9 de universidades privadas. El bajo número de alumnos matriculados pone en evidencia la necesidad de intensificar los esfuerzos, por parte del centro y de la oficina de posgrado de la universidad, por difundir la oferta del máster tanto en España como en el extranjero, y en distintos ámbitos, académico o no, ya que en la memoria del máster el público objetivo del mismo era más amplio del que finalmente se llega. Concretamente, estaba constituido por:

- a) *Titulados caracterizados por no poseer, en su formación académica, conocimientos en administración y dirección de empresas.*
- b) *Titulados con formación en administración y dirección de empresas pero que debido al paso del tiempo desean actualizarlos.*
- c) *Emprendedores que habiendo creado sus empresas necesitan esta formación directiva para poder gestionar sus negocios. El contexto económico y laboral ha obligado a muchos titulados a encontrar en el autoempleo y en la creación de empresas la única salida laboral factible. Por ello es frecuente que titulados procedentes de titulaciones no*

empresariales aborden el reto del emprendimiento careciendo de la formación necesaria para su eficiente gestión.

- d) *Titulados que trabajan en pequeñas y medianas empresas, que necesitan un perfil directivo para el desarrollo de su actividad laboral. No hay que olvidar que el tejido empresarial de la Bahía de Cádiz se caracteriza por la presencia de empresas de estas dimensiones, que necesitan directivos de nivel intermedio y altos directivos para desarrollar su trabajo.*
- e) *Titulados, con experiencia profesional o sin ella, que deseen desarrollar un perfil investigador en el campo de la dirección de empresas. A pesar de que se trata de un máster con un claro enfoque profesional, no hay que olvidar que cada vez más se valora en las empresas que sus empleados, especialmente los que asumen una responsabilidad a nivel de dirección, desarrollen tesis doctorales en especialidades relacionadas con la dirección de empresas.*

Por ello se plantean tres propuestas de mejora (*propuestas de mejora 1, 2 y 3*).

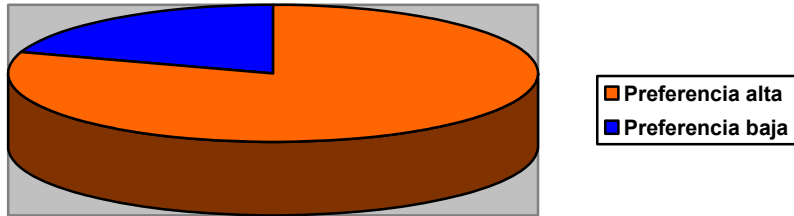
Con relación al perfil de acceso, de los 101 alumnos matriculados 8 (80%) accedieron al título con un perfil de acceso con preferencia alta y el resto, 2 alumnos (20%), habían cursado titulaciones relacionadas con la economía y la empresa como Grado en Finanzas y Contabilidad (Tabla 2 y Gráfico 1). El que los máster en dirección de empresas en otras universidades estén dirigidos a egresados de titulaciones de economía y empresa, y el hecho de que no se dispongan de mecanismos que eviten la matriculación de alumnos con perfil de acceso bajo, hace que sea muy probable encontrarnos un perfil de alumnos diverso en cuanto a sus niveles de conocimientos en economía y empresa. Sin embargo, como aspecto positivo destacamos que ha aumentado el porcentaje de alumnos que acceden con perfil de acceso alto con respecto a los del curso 2014/2015 que fue del 66.67% (Gráfico 2).

Tabla 2. Titulación de acceso de alumnos matriculados curso 2015/2016

Titulación de acceso	Número alumnos matriculados curso 2014/2015	Número alumnos matriculados curso 2015/2016
Titulación con preferencia alta	10 (66.67%)	8 (80%)
Titulación con preferencia baja	5 (33.3%)	2 (20%)
Total	15 (100%)	10 (100%)

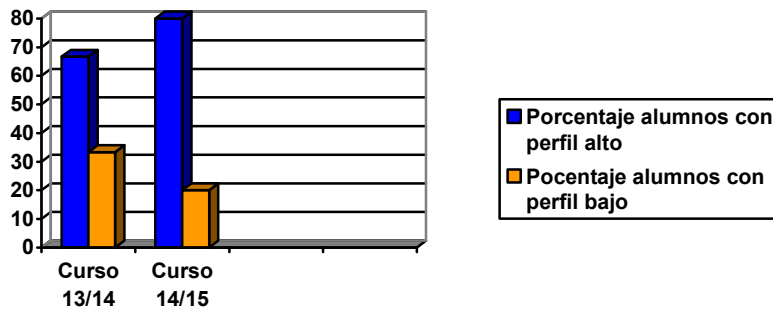
Fuente: Elaboración propia a partir de información del DUA

Gráfico 1. Titulación de acceso de alumnos matriculados curso 2015/2016



Fuente: Elaboración propia a partir de información del DUA

Gráfico 2. Evolución del perfil de alumnos según perfil de acceso



De los 8 alumnos que accedieron con preferencia alta encontramos todo tipo de titulaciones de acceso (Tabla 3). En este sentido, el porcentaje de alumnos que acceden con perfil de preferencia alto es elevado, aunque sería conveniente que la totalidad de los alumnos accedieran con este perfil para evitar tener un perfil heterogéneo en cuanto al nivel de conocimiento en materia de economía y empresa (*propuesta de mejora 4*).

Tabla 3. Alumnos matriculados con perfil de acceso con preferencia alta curso 2015/2016

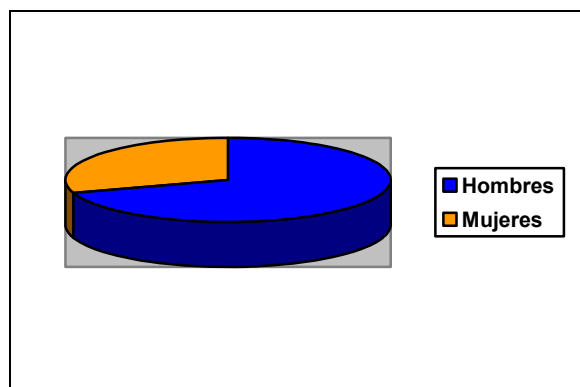
Titulación acceso	Número alumnos matriculados curso 2015/2016
Grado en Ingeniería Alimentaria	1
Grado en Ingeniería Química	1
Licenciado en Ciencias Estudios De Gestión (Grado) / Master en Relaciones Humanas	1
Grado en Marketing e Investigación de Mercados	1
Licenciado en Ciencias Ambientales	1

Licenciado en Filología Inglesa	1
Grado en Turismo	1
Español Aplicado	1
TOTAL	8

Fuente: Elaboración propia a partir de información del DUA y del P02

El análisis del perfil demográfico de los alumnos matriculados parte de los datos de que de los 11 alumnos matriculados 7 son hombres (63.6%) y 4 mujeres (36.4%) (Gráfico 3. Esta tendencia es diferente a la del curso 2014/2015, donde la mayoría de los alumnos matriculados eran mujeres.

Gráfico 3. Perfil demográfico por género de alumnos matriculados curso 2015/2016



Fuente: Elaboración propia a partir de información del DUA

De los 11 alumnos matriculados, tenemos información de preferencia de acceso al máster de 8 de ellos. Así, 7 (70%) eligieron el Máster en Dirección de Empresas como primera opción, y 1 (10%) como tercera opción.

Tabla 4. Fase de matriculación de alumnos matriculados curso 2015/2016

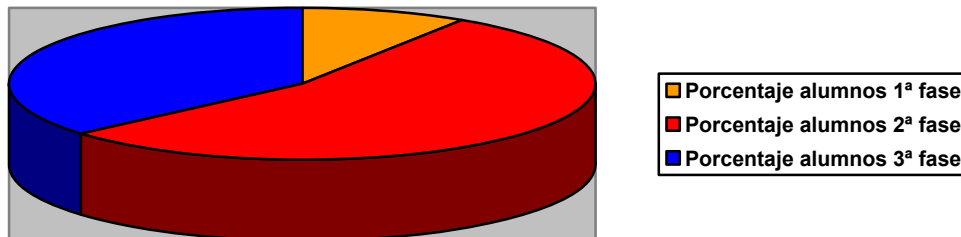
Fase de matriculación	Número alumnos matriculados curso 2014/2015	Número alumnos matriculados curso 2015/2016
Primera fase	2 (13.3%)	1 (9.1%)
Segunda fase	7 (46.7%)	6 (54.5%)
Tercera fase	6 (40%)	4 (36.4%)
Total	15	11

Fuente: Elaboración propia a partir de información del DUA

Un análisis de la fase en la que realizaron la preinscripción los alumnos matriculados se desprende del Gráfico 4. En cuanto a la fase de preinscripción en la que se presentaron 1 alumno lo hizo en primera fase, 6 en segunda fase, y 4 alumnos en tercera fase. Con respecto al año anterior vemos cómo el título se nutre fundamentalmente de alumnos que realizan la preinscripción en segunda fase, aunque detectamos menos alumnos procedentes de la primera

y tercera fase de preinscripción. Así, a pesar de que casi la mitad de ellos eran extranjeros, ninguno realizó la preinscripción en la primera fase habilitada para ellos

Gráfico 4. Porcentaje de alumnos según fase de preinscripción



Fuente: Fuente: Elaboración propia a partir de información del DUA

Finalmente destacar que de los 11 alumnos matriculados 6 tienen una titulación nacional (54.5%) y 5 titulación extranjera (45.50%) (Tabla 5). Concretamente, los 5 alumnos extranjeros proceden 2 de China, 1 de estados Unidos, 1 de Italia, 1 de Rusia. De los 6 alumnos nacionales 5 son de Cádiz y 1 de Sevilla. Los datos que suministra el registro RSGC-PO2-03 además permiten enriquecer la información de los 13 alumnos nacionales, ya que el porcentaje de egresados en títulos de grados de la UCA es del 54.50%. A la luz de los resultados podemos concluir que el mercado del que se nutre el Máster en Dirección de Empresas sigue siendo en la mayoría de la provincia de Cádiz, y que la oferta de este título no llega a otras universidades del mercado nacional o extranjero (*propuesta de mejora 6*).

Tabla 5. Perfil demográfico por procedencia de los alumnos matriculados curso 2015/2016

Procedencia	Número alumnos matriculados curso 2015/2016
España	6 (54.5%)
Extranjero	5 (45.5%)
Total	11

Fuente: Elaboración propia a partir de información del DUA

De los 11 alumnos matriculados disponemos de información de los años de las titulaciones con las accedieron al título de 10 de ellos, y fueron (Tabla 6):

Tabla 6. Número de alumnos según año de fin de titulación que da acceso al título

Año titulación	Nº Alumnos
2006	1
2008	1
2010	1
2011	2
2014	1

2015	4
TOTAL	10

Como puede desprenderse de la información anterior, el 40% de los alumnos procedían de la convocatoria 2015. Si comparamos estos datos con los proporcionados por *Estadísticas e informes universitario del Ministerio de Educación, Cultura y Deporte*, esta cifra es algo inferior a lo esperado, ya que según estos indicadores, más del 90% de los alumnos proceden de una convocatoria en una fecha posterior al curso 2012/2013. Por tanto, el perfil de alumnos que cursa nuestro título es variado en cuanto a la fecha de finalización de los estudios que dan acceso al máster.

PUNTOS FUERTES

- Elevado porcentaje de alumnos matriculados que acceden al título con perfil de acceso con preferencia alta

ÁREA DE MEJORA

- 1) Aumentar los esfuerzos por difundir el título en centros nacionales y extranjeros, al objeto de cubrir las 30 plazas ofertadas.
- 2) Aumentar los esfuerzos por difundir el título el máster a las empresas de la Bahía de Cádiz, colegios profesionales y emprendedores como alternativa para la formación directiva y así poder cubrir las 30 plazas ofertadas
- 3) Puesto que uno de los grupos que se constituye como público objetivo del máster es la de egresados con más de diez años en su titulación, sería conveniente que la coordinación del máster tuviera información y datos de contacto de dichos egresados potenciales alumnos, al objeto de informarles de la posibilidad de cursar el máster en cuestión con perfil de acceso de preferencia alto y así poder cubrir las 30 plazas ofertadas
- 4) Aumentar los esfuerzos por difundir el título en últimos cursos de grado de otros centros de la Universidad de Cádiz titulaciones con perfil de acceso con preferencia alta, al objeto de que la composición del alumnado en cuanto a conocimientos de economía y empresa sea homogénea. Por ejemplo, mediante la participación en las Jornadas de orientación de masteres que organiza el Vicerrectorado de Recursos Docentes y de la Comunicación.
- 5) Aumentar los esfuerzos por difundir el título en centros extranjeros antes de dar comienzo la primera fase de preinscripción
- 6) Con el objeto de mejorar la elaboración de este informe, sería deseable que la aplicación del DUA siguiera abierta una vez finalizados los procesos de preinscripción, al objeto de que el coordinador pueda consultar información sobre los solicitantes y matriculados durante todo el curso académico

